

Wickeltasche „Mariechen“

Ihr lieben,

kurz vor der Geburt meiner Tochter, hatte ich immer wieder nach Wickeltaschen geschaut, leider waren diese oft nicht so wie ich mir das vorgestellt habe, Du kennst das wahrscheinlich. Auf jedenfall musste ich mir dann als Kreativer Kopf natürlich was selber ausdenken. Und nun kann ich mit fug und recht behaupten, meine Traum Wickeltasche gefunden zu haben. Sie bieten genau die Fächer an die ich brauche, ganz wichtig für mich ist die Aussentasche, dort komme ich, ohne lange zu wühlen, direkt an meine Schlüssel, Smartphone etc... Ich hoffe und wünsche Dir natürlich das dieser Begleiter des Alltags, genauso unterstützend und freude macht wie uns. Alles für Mama und Kind in einer Wickeltasche. 😊

Das Schnittmuster gibt es hier:

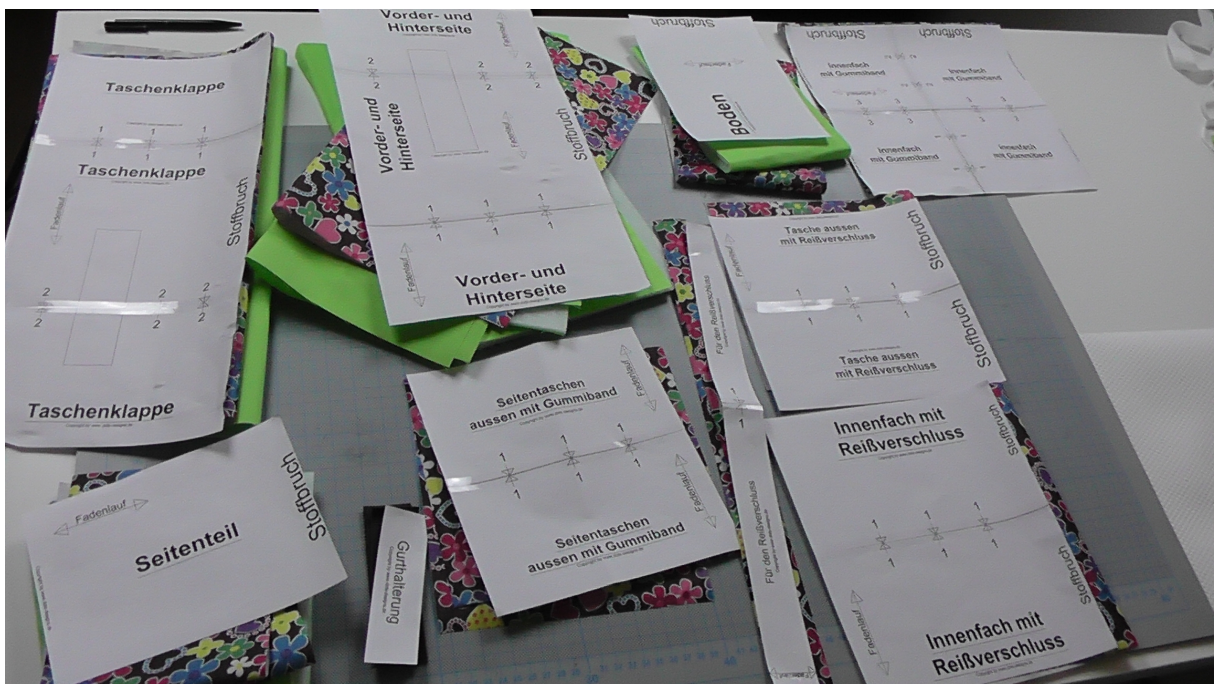
<https://www.dots-designs.de/wickeltasche-naehen>

Materialliste:

- Wasserabweisender Stoff: 1m x 1,5m
- Bügelvlies: H250, 50cm x 50cm
- Volumenvlies: H640: 70cm x 50cm
- Baumwollstoff: 1,5m x 0,8m
- Klettband (beide Seiten): 30cm lang, 3cm breit
- Gummiband: 58cm lang und 1,5cm breit
- Reißverschluss: 2x 48cm lang
- Gurtband: 85cm lang und 3cm breit
- Leder o. Kunstleder: 28cm x 3cm
- Paspelband: 140cm lang
- 2x D-Ringe (für 3cm Gurtband)
- 2x Karabinerhaken
- 1x Dreistegring, (für 3cm Gurtband)
- Eine Stoffschere
- Papierschere
- Stecknadeln
- Einen Stift zum markieren
- Ein Lineal
- Schneidematte



Wie immer als erstes das Schnittmuster ausschneiden und zusammen kleben.



Als nächstes überträgst Du die Schnittmuster auf die Stoffe, dazu brauchst Du folgenden ausschnitte:

Bevor Du anfängst, achte auf jedenfall bei manchen Schnittmustern auf den Stoffbruch!!

Taschenklappe:

- 1x Wasserabweisender Stoff
- 1x Baumwollstoff
- 1x Bügelvlies H250

Vorder- unter Hinterseite:

- 1x Wasserabweisender Stoff
- 2x Volumenvlies H640
- 3x Baumwollstoff

Boden:

- 1x Wasserabweisender Stoff
- 1x Baumwollstoff
- 1x Volumenvlies H640

Seitenteil:

- 2x Wasserabweisender Stoff
- 2x Baumwollstoff
- 2x Volumenvlies H640

Gurthalterung:

- 2x Leder oder Kunstleder

Seitentasche aussen mit Gummiband:

- 2x Wasserabweisender Stoff

Reißverschluss:

- 2x Wasserabweisender Stoff

Tasche aussen mit Reißverschluss:

- 1x Wasserabweisender Stoff

Innenfach mit Reißverschluss:

- 1x Wasserabweisender Stoff

Innenfach mit Gummiband:

- 1x Wasserabweisender Stoff



Als nächstes bügelst Du, jeweils das richtige Vlies, auf den passenden Baumwollstoff.

Bei dem Schnittmuster „Vorder und Hinterseite“ hast Du ja 3x Baumwolle ausgeschnitten, aber nur 2x Vlies, keine Sorge das ist richtig so, ein Baumwollschnitt davon kannst Du zur Seite legen, diese benötigen wir später.



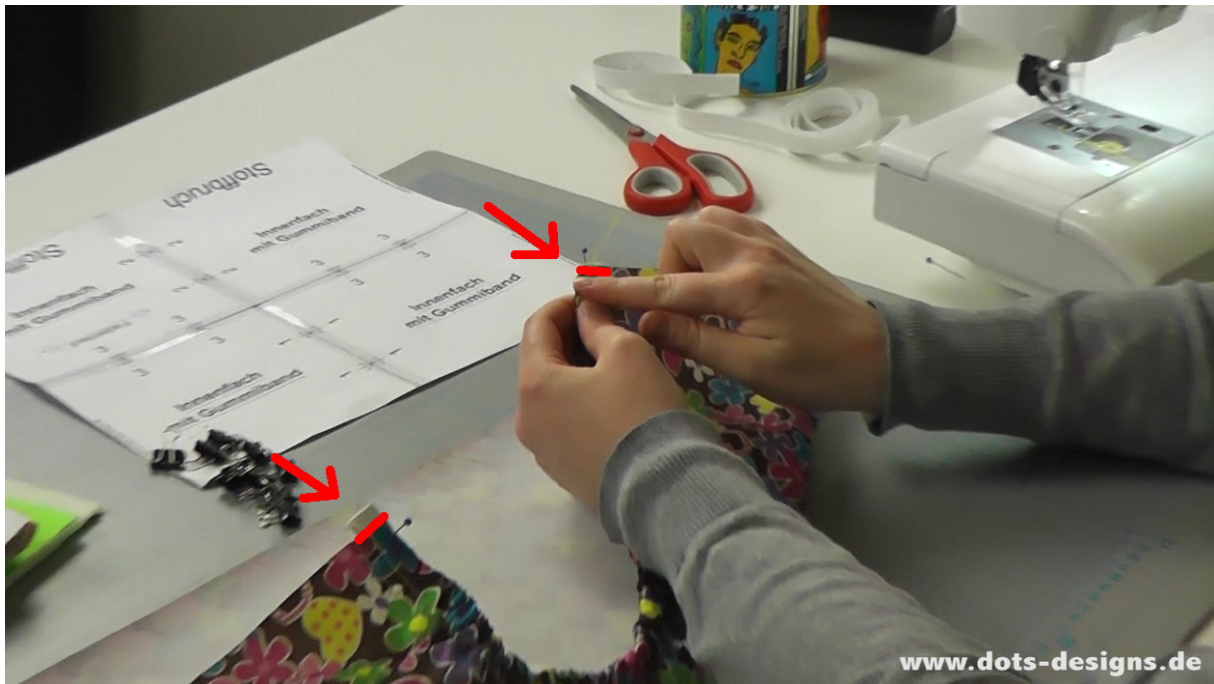
Als erstes nimmst Du dir den „Innenfach mit Gummiband“ Schnitt und legst bei einer langen Seite um 2cm um und nährst diese fest.



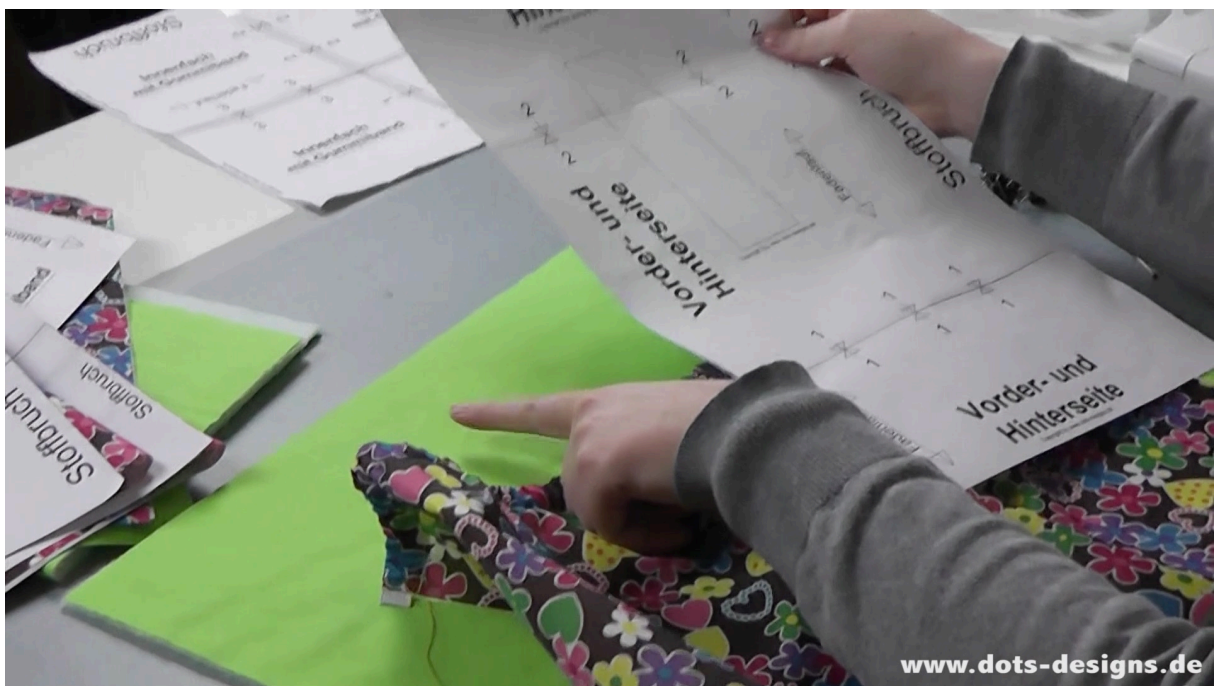
Nun nimmst Du dir das Gummiband und schneidest es auf 40cm ab. Dann ziehst Du es mit einer Stopfnadel durch die Lasche.



Damit das Ende nicht mit reinrutscht, nimmst Du dir eine Stecknadel und fixierst das Ende fest und machst weiter. Bis das Gummiband auf der anderen Seite wieder heraus kommt und dort fixierst Du den Anfang auch mit einer Stecknadel.



Jetzt kannst Du die beiden Enden fest nähen.



Nun nimmst Du einen „Vorder- und Hinterteil“ Baumwollschnitt mit Vlies und legst das Innenfach mit Gummiband oben drauf, denn jetzt können wir die Taschen einteilen.



Dazu fixierst Du erstmal das Innenfach, mit Foldback Klammern, an das Innenfach. Dann markierst Du dir die Mitte und nährst einmal in der Mitte fest. Dann hat man 2 große Fächer, Du kannst natürlich auch mehrere Einteilungen machen, dass ist dann jedem selbst überlassen. 😊



Als nächstes machst Du in jede Einteilung, mittig, so einen Knick unten in das Innenfach rein und fixierst es fest. Das machen wir damit auch ordentlich Platz in diesem Fach ist.



Dann nähst Du das ganze Fest, einfach dort entlang wie die rote Markierung zeigt.



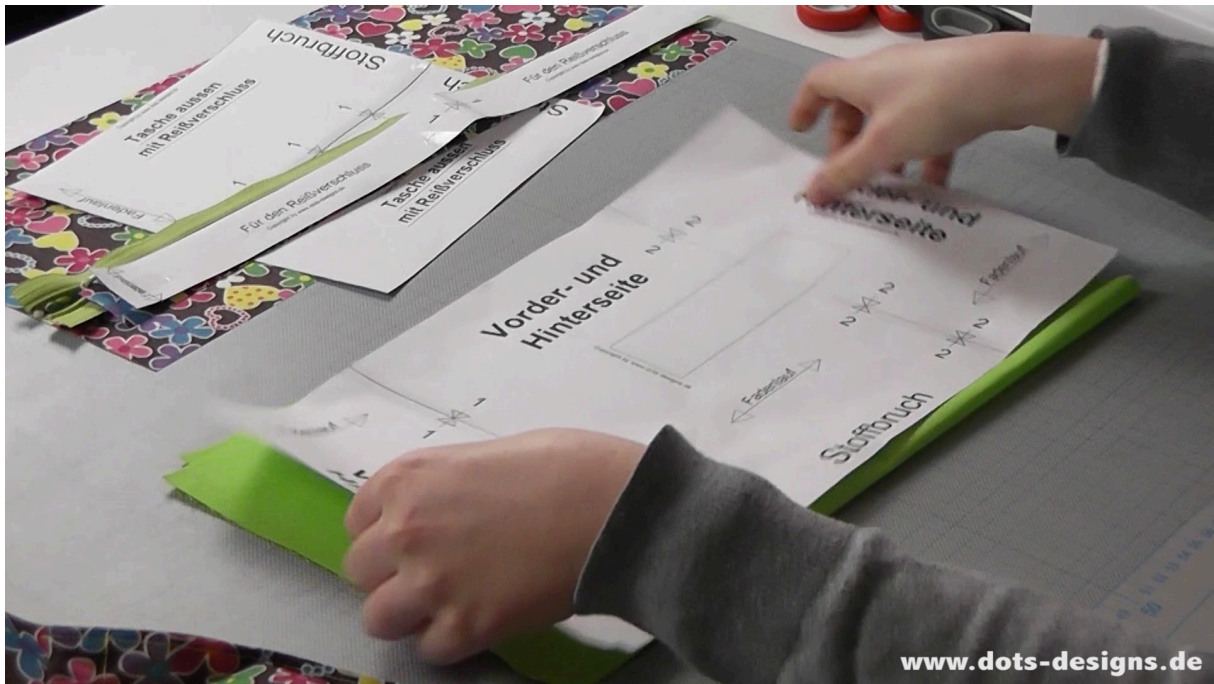
Als nächstes nimmst Du dir 2x „Seitenteil“ und 2x „Seitentasche aussen mit Gummiband“ und machst genau das gleiche wie eben, also Kante um 2cm umklappen, fest nähen, und Gummiband durch ziehen und die Enden jeweils fest nähen. Das Gummiband schneidest Du hier allerdings auf 9cm ab.



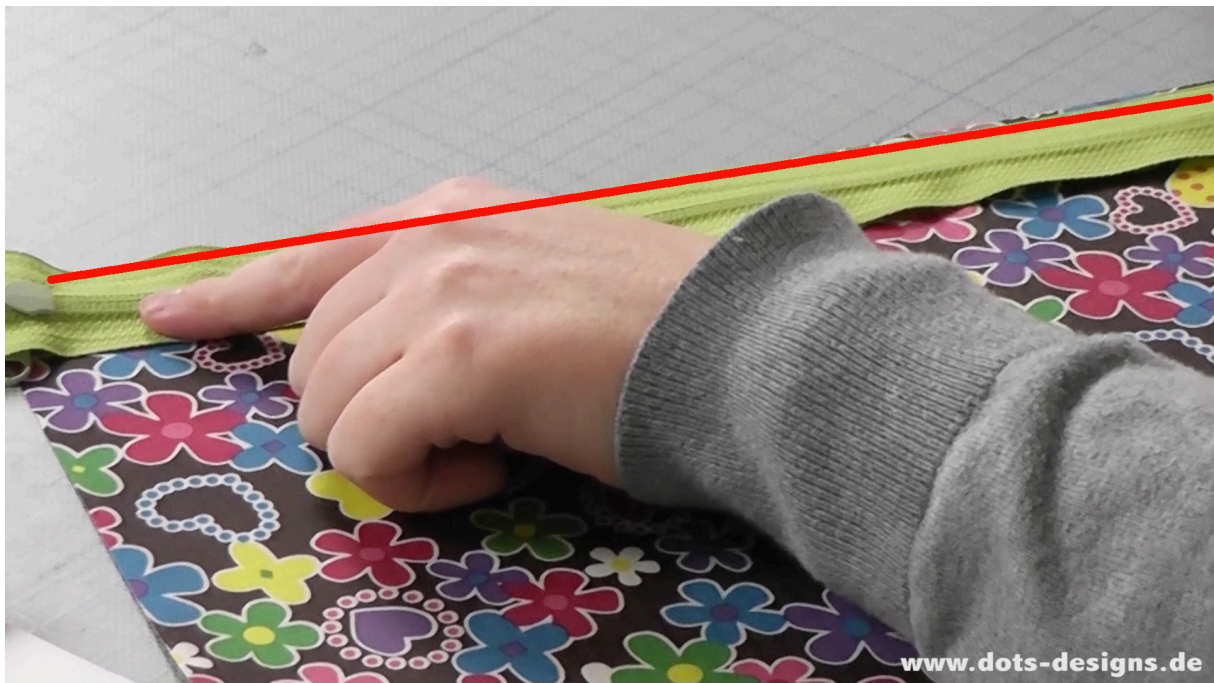
Dann natürlich noch diese Falte legen und fest nähen.



Wenn Du fertig bist, hast du 2 Teile mit Taschen für aussen. 😊



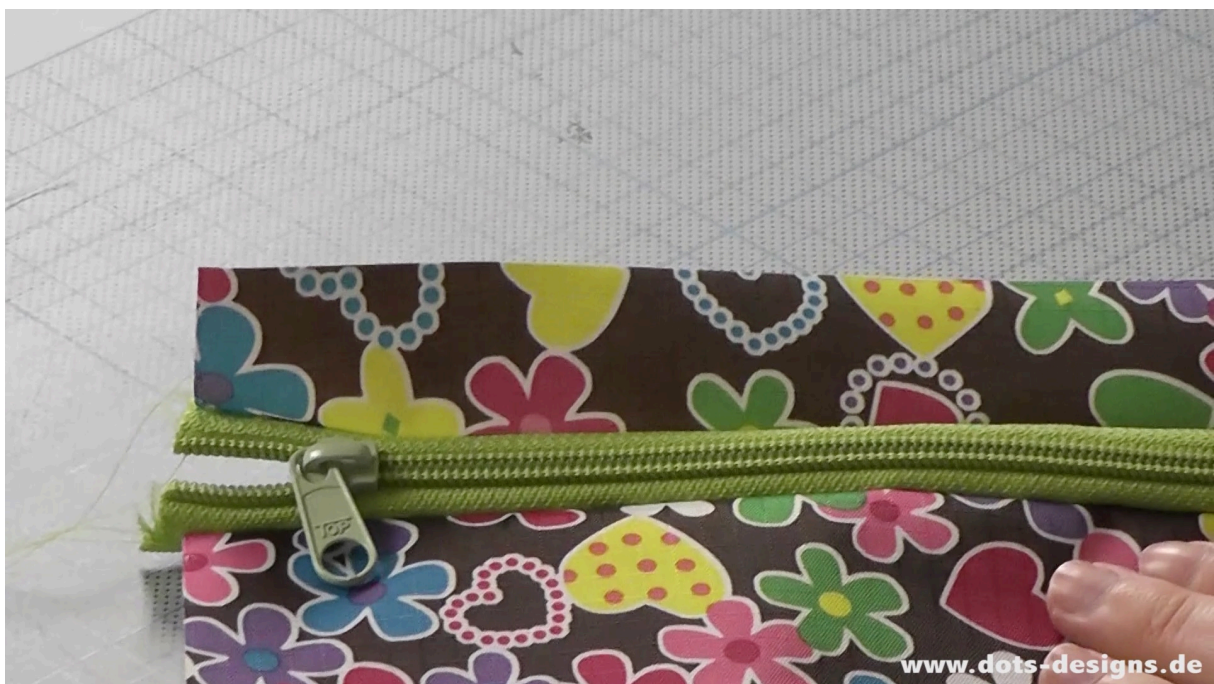
Als nächstes nimmst Du dir den Baumwoll „Vorder- und Hinterseite“ Schnitt, bei dem Du kein Vlies drauf gebügelt hast. Dann noch einen „Für den Reißverschluss“ Schnitt, den „Tasche aussen mit Reißverschluss“ Schnitt und noch einen Reißverschluss, dieser sollte ca. 48cm lang sein.



Nun nimmst Du dir den „Tasche aussen mit Reißverschluss“ Schnitt und legst dort rechts auf rechts den Reißverschluss dran. Dann nähst Du mit einem Reißverschlussfuß den Reißverschluss fest.



Wenn Du an dem Zipper angekommen bist, lässt Du die Nadel im Stoff stecken und hebst das Füßchen an und schiebst den Zipper vorbei, danach kannst Du ganz einfach weiter nähen.



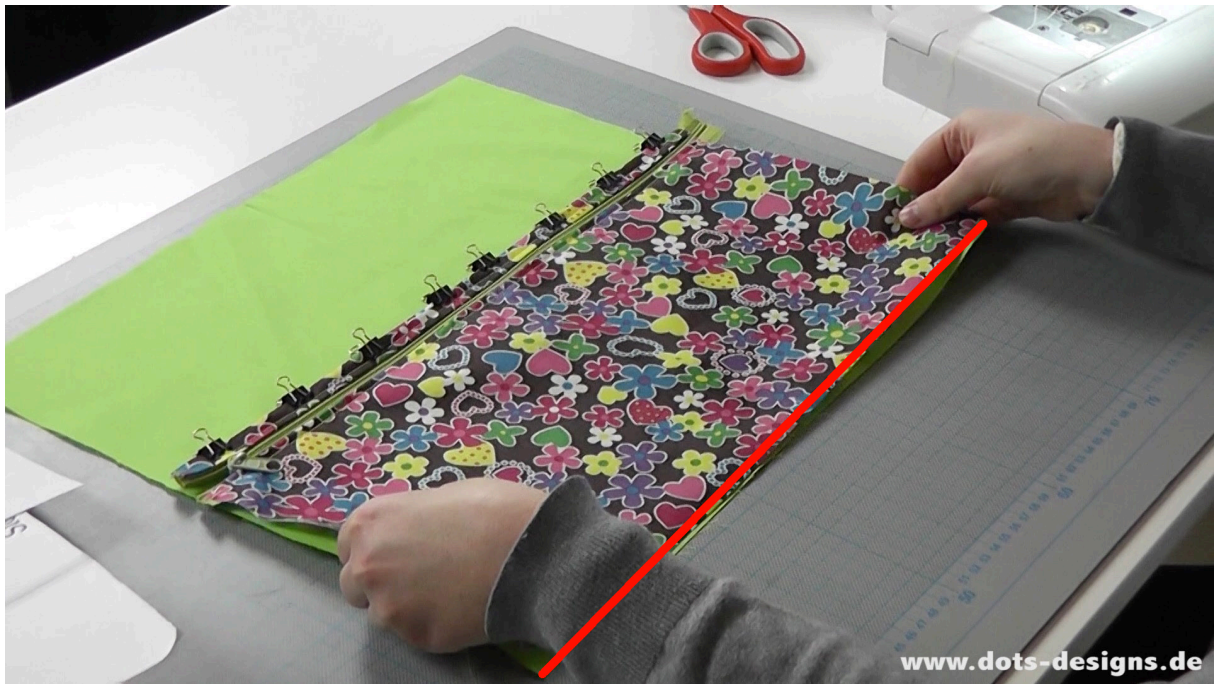
Als nächstes nimmst Du dir den „Für den Reißverschluss“ Schnitt und legst diesen ebenfalls , rechts auf rechts, auf die andere Seite vom Reißverschluss und nährst diesen fest. Danach sollte es so aussehen wie hier auf dem Bild.



Nun nähst Du links und rechts ganz knapp am Reißverschluss nochmal entlang, auf der Rückseite musst Du darauf achten das der Reißverschluss auch richtig anliegt. Hier kannst Du auch wieder den normalen Nähfuß benutzen, dann stellst Du einfach die Nadel ganz nach links.



Nach dem nähen, klappst Du die obere Seite um ca. 7mm nach innen und fixierst diese fest.



Dann nimmst Du dir den „Vorder- und Hinterseite“ Baumwollschnitt ohne Vlies legst die Tasche mit der linken Seite auf die rechte Seite vom Baumwollstoff und nähst unten am Rand fest. Hier nicht vergessen die Nadel wieder auf Mittelstellung zu stellen. ;-)



Dann misst Du von unten aus 8cm nach oben und machst dort eine 1cm Falte und fixierst das ganze mit einer Foldback Klammer. Auch hier machen wir das für den Platz.



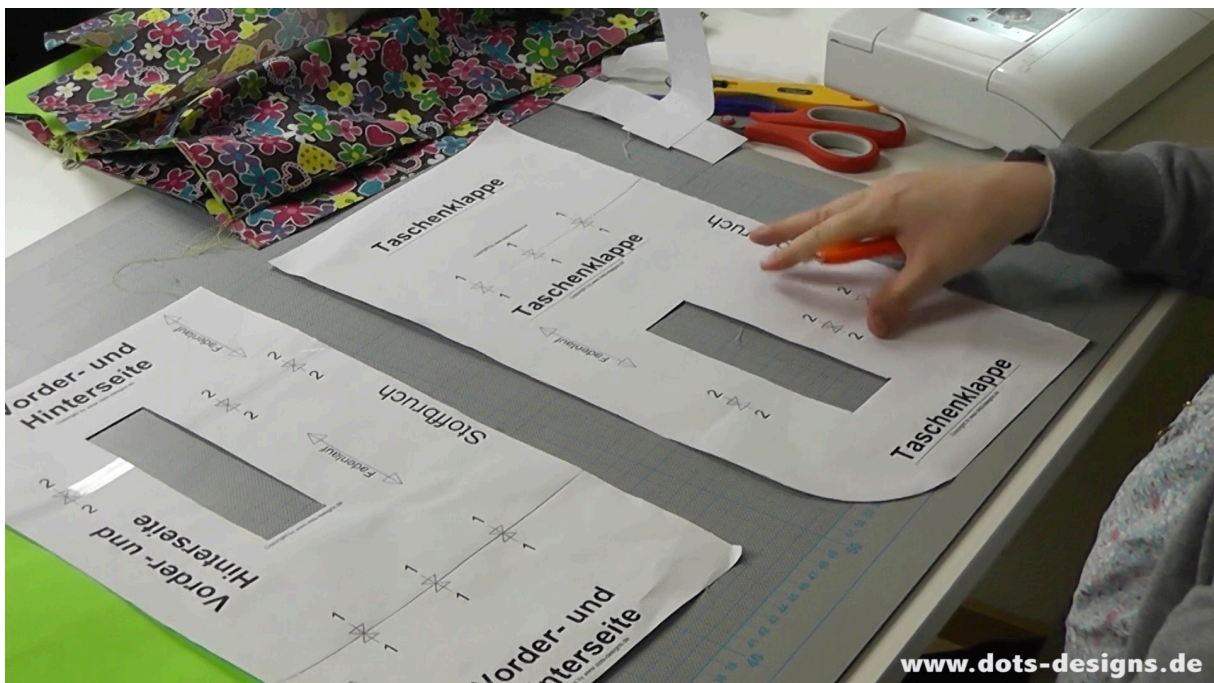
Auf der anderen Seite machst Du genau das gleiche, danach nähst Du unterhalb vom Reißverschluss, links und rechts fest.



Danach nähst Du oben noch an der Tasche fest.



Als nächstes machst du genau das gleiche mit dem „Innenfach mit Reißverschluss“ Schnitt. Reißverschluss auf ca. 48cm abschneiden, dran nähen, oben die Leiste dran fixieren, die Knicke links und rechts nicht vergessen, danach einmal komplett alles fest nähen.



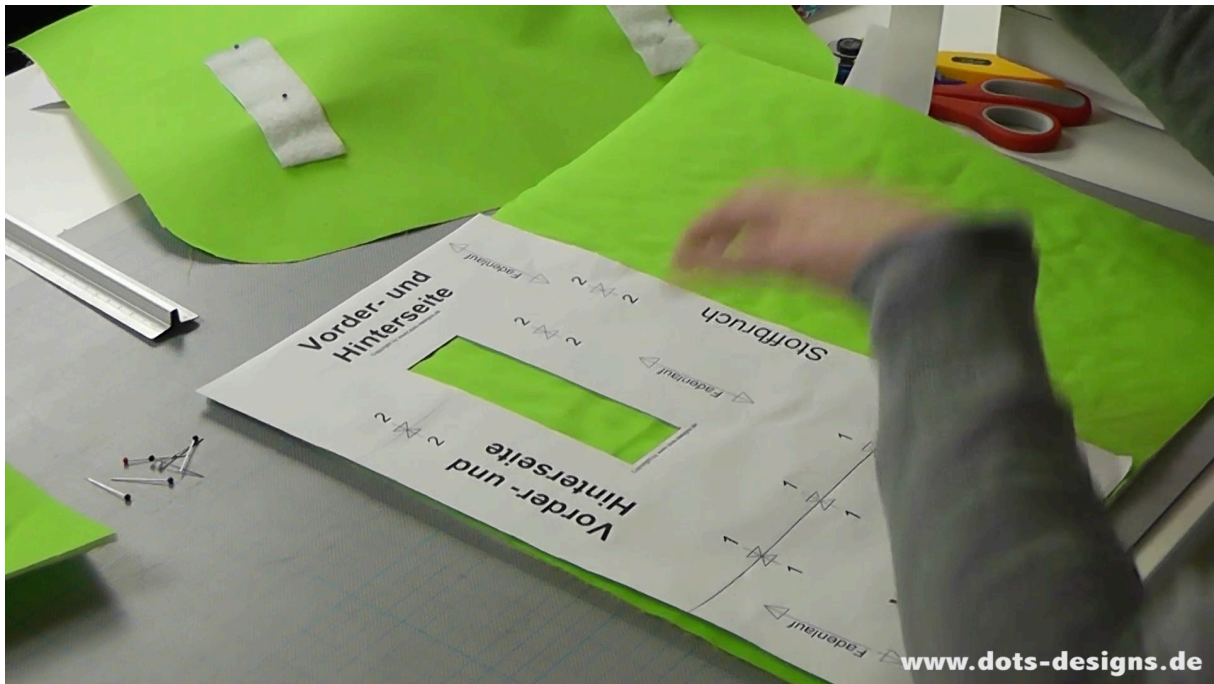
Nun nimmst Du das Schnittmuster „Taschenklappe“ und „Vorder- und Hinterseite“ und schneidest die Markierungen für das Klettband aus.



Als nächstes nimmst Du dir den „Taschenklappen“ Baumwollschnitt und schneidest das Klettband auf 14cm ab und legst die weiche Seite in die Markierung und fixierst das ganze.



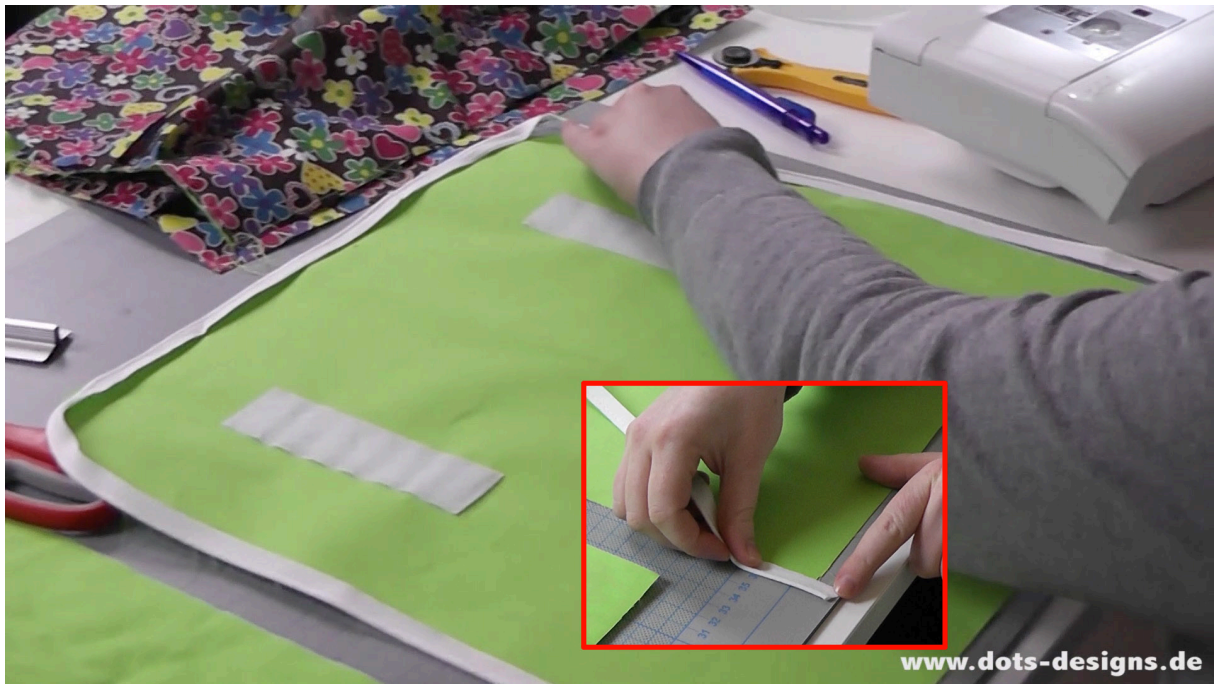
Dann legst du das Schnittmuster um und machst das gleiche.



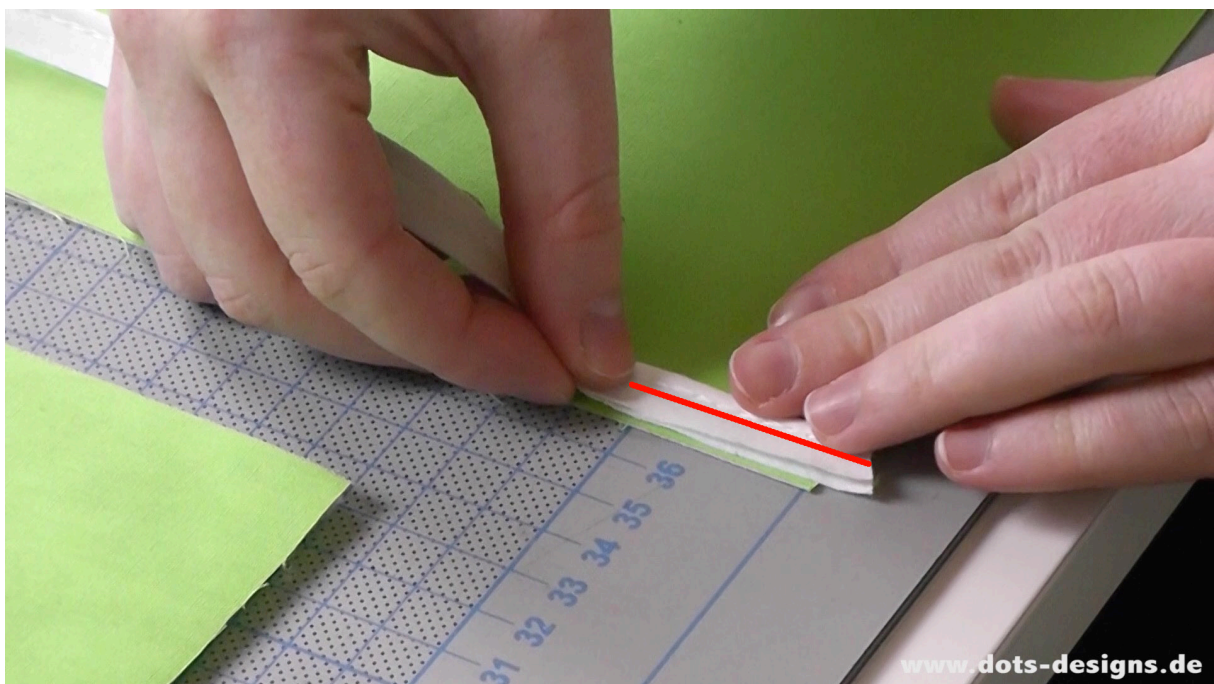
Das gleiche machst Du dann auch mit dem „Vorder- und Hinterseite“ Schnitt. Hier legst Du dann natürlich die Häkchenseite rein.



Dann nähst Du alle Teile ringsrum fest.



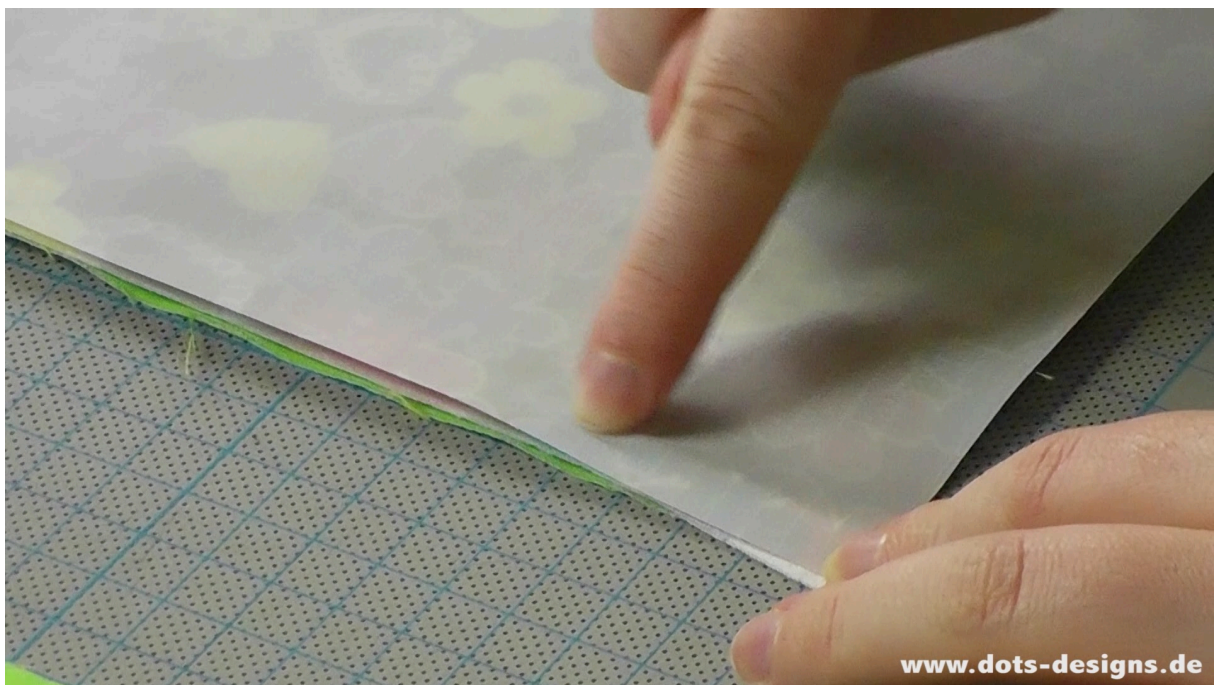
Nun schnappst Du dir dein Paspelband und legst es grob um den „Taschenklappe“ Schnitt und schneidest dann den Überschuss ab. Die Enden sollten ca. 1cm überstehen.



Als nächstes legst Du das Paspelband mit der offenen Seite nach aussen und nähst ganz knapp an der Naht von dem Paspelband, an den Baumwollstoff fest. Also wirklich so knapp nähen, dass wenn man die „Taschenklappe“ wendet, die Naht nicht mehr sieht. Am besten verwendest Du auch hier den Reißverschlussfuß.



Danach nimmst Du dir den anderen „Taschenklappe“ Schnitt und legst diesen rechts auf rechts auf den Baumwollstoff.



Und nähst hier genauso knapp an der Paspelband naht dran, wie gerade eben auch. Nur die untere Seite bleibt natürlich offen.



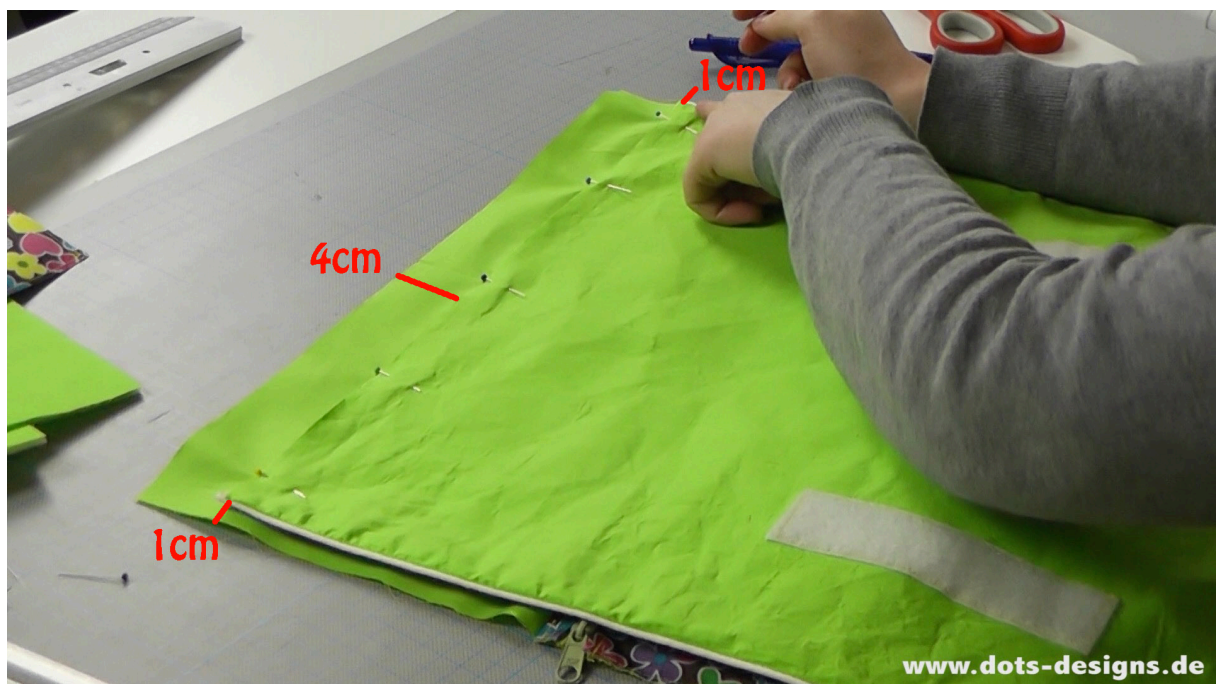
Danach knipst Du noch die Rundungen ein. Damit diese beim wenden gleich besser zur Geltung kommen.



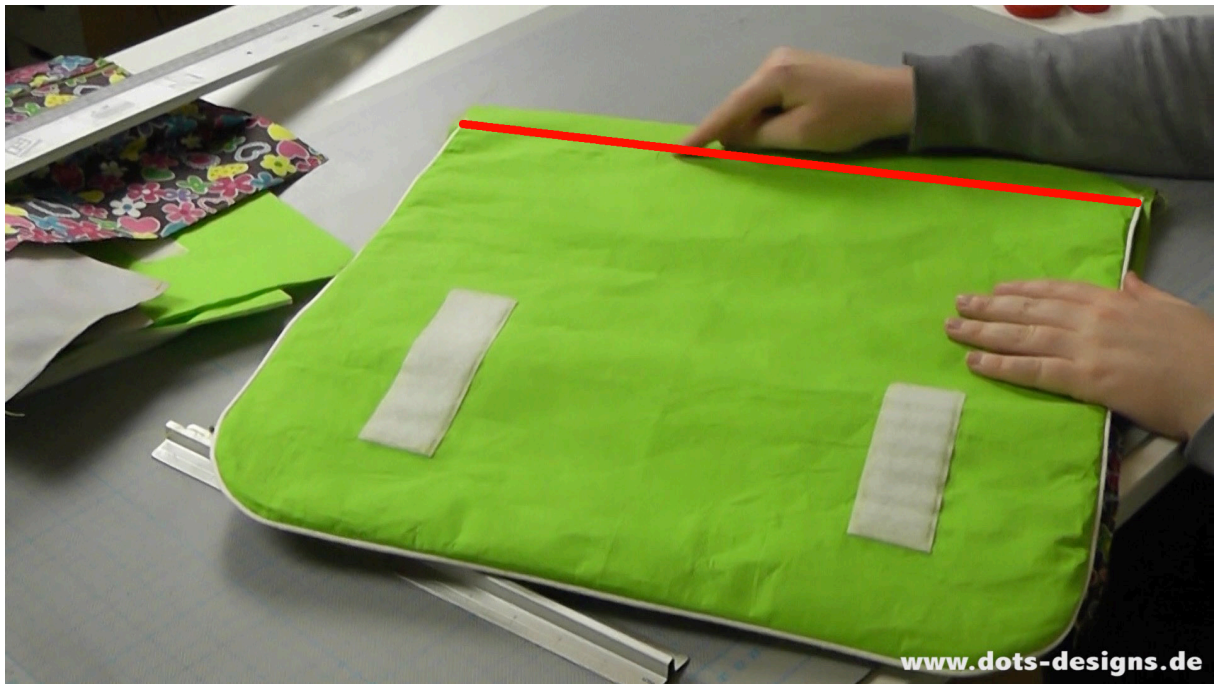
Dann wendest Du die Taschenklappe.



Als nächstes nimmst Du dir die „Taschenklappe“ und das Aussentaschenteil mit dem Baumwollstoff.



Dann legst Du die Taschenklappe rechts auf rechts, auf das Aussentaschenteil. Die Taschenklappe legst Du dann oben 4cm vom Rand weg und von den Seiten jeweils 1cm. Danach fixierst Du das ganze.



Danach nähst Du die Taschenklappe fest.



Nun legst Du das ganze so wie auf dem Foto vor Dir hin und klappst den 4cm Streifen nach oben und bügelst drüber.



Wenn Du das wieder drehst, siehst du das wir eine ganz schöne Kante haben.



Dann nähst Du von aussen nochmal ganz knapp am Rand entlang.



Als nächstes fangen wir an die Innentasche zu vernähen. Dazu brauchst Du das Innentaschenteil mit dem Gummizug und den Innentaschenteil mit dem Reißverschluss, dann noch die 2 Baumwollseiten mit dem Vlies drauf und den Baumwollboden mit dem Vlies.



Dann legst Du ein Seitenteil rechts auf rechts, auf den Innentaschenteil mit dem Gummizug und nähst dort fest.



Die andere Seite nähst Du auch direkt dran.



Als nächstes nimmst Du dir das Innenteil mit dem Reißverschluss legst diese an die linke Seite, rechts auf rechts und nähst das ganze fest.



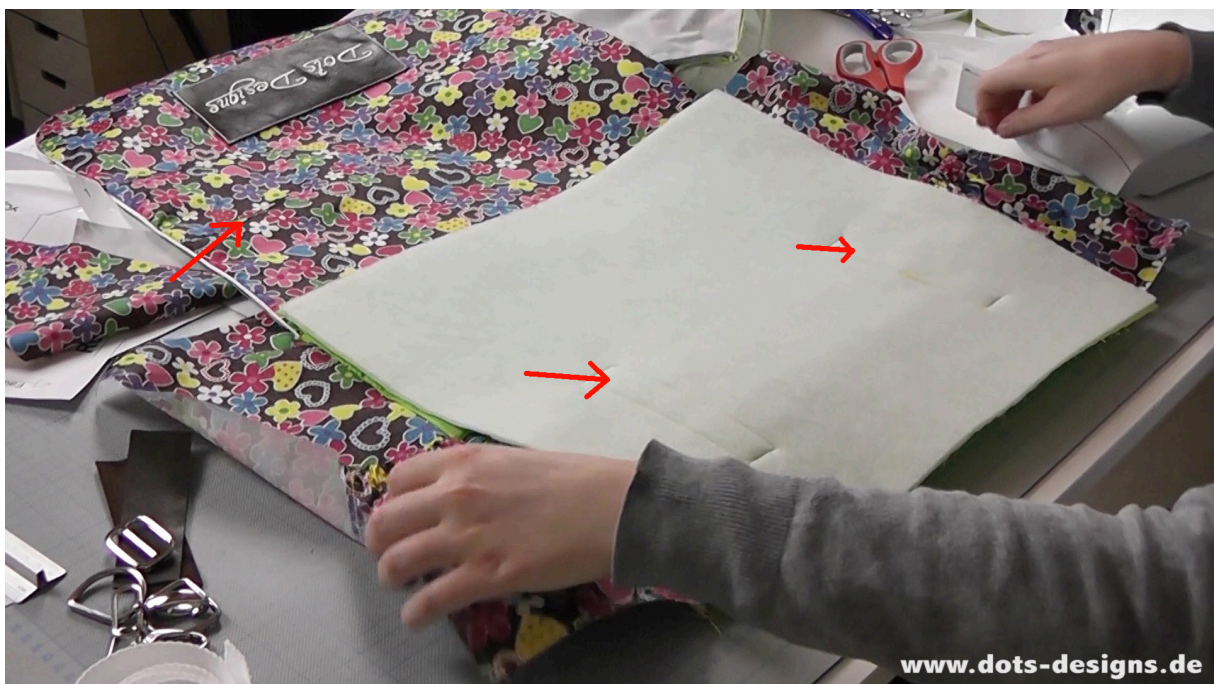
Dann nähst Du die andere Seite dran, so das Du quasi ein....



....Rechteck hast.



Jetzt fixierst Du den Boden dran und nährst diesen fest. Als erstes nährst Du die langen Seiten fest und danach die kurzen.



Nun nährst Du auf die gleiche Weise, die Aussentasche fertig. Wenn Du soweit bist das Du die Seite mit dem Klettband dran nährst, achte darauf das die Taschenklappe oben ist und die Klettbander unten, denn so stimmt es dann auch hinterher wenn man die Tasche zu macht.



Wenn Du die Aussentasche fertig hast, schneide noch die Ecken ab.



Dann schnappst Du dir nochmal die Innentasche und wendest diese. Achte darauf die Ecken richtig raus zu drücken.



Danach nimmst Du dir die Aussentasche und legst die Taschenklappe rein.



Als nächstes steckst Du die Innentasche in die Aussentasche. Die Innentasche legst Du so hin das die Tasche mit dem Reißverschluss oben ist und die Aussentasche legst Du so hin das die Taschenklappe unten ist.



Dann fixierst Du erstmal oben fest. Achte aber darauf das in den Ecken die Nhte gleich auf liegen.



Fur die Seiten brauchen wir jetzt erstmal die beiden Leder oder Kunstleder Schnitte und zwei D-Ringe. Das Leder legst Du so wie hier auf dem Bild zusehen um den D-Ring.



Nun steckst Du das Lederteil mit dem D-Ring in eine Seite rein. Also zwischen Innen- und Aussentasche, mit dem D.-Ring voran. Dann fixierst Du das ganze noch. Auf der anderen Seite natürlich das gleiche.



Unten lässt Du jetzt ca. eine 15cm Wendenöffnung. Danach nähst Du Innentasche und Aussentasche fest. Die Wendeöffnung bleibt natürlich offen.



Dann wendest Du die Tasche und bügelst als nächste die Kanten glatt. Bei der Wendeöffnung klappst Du die Kanten nach innen und bügelst auch drüber.



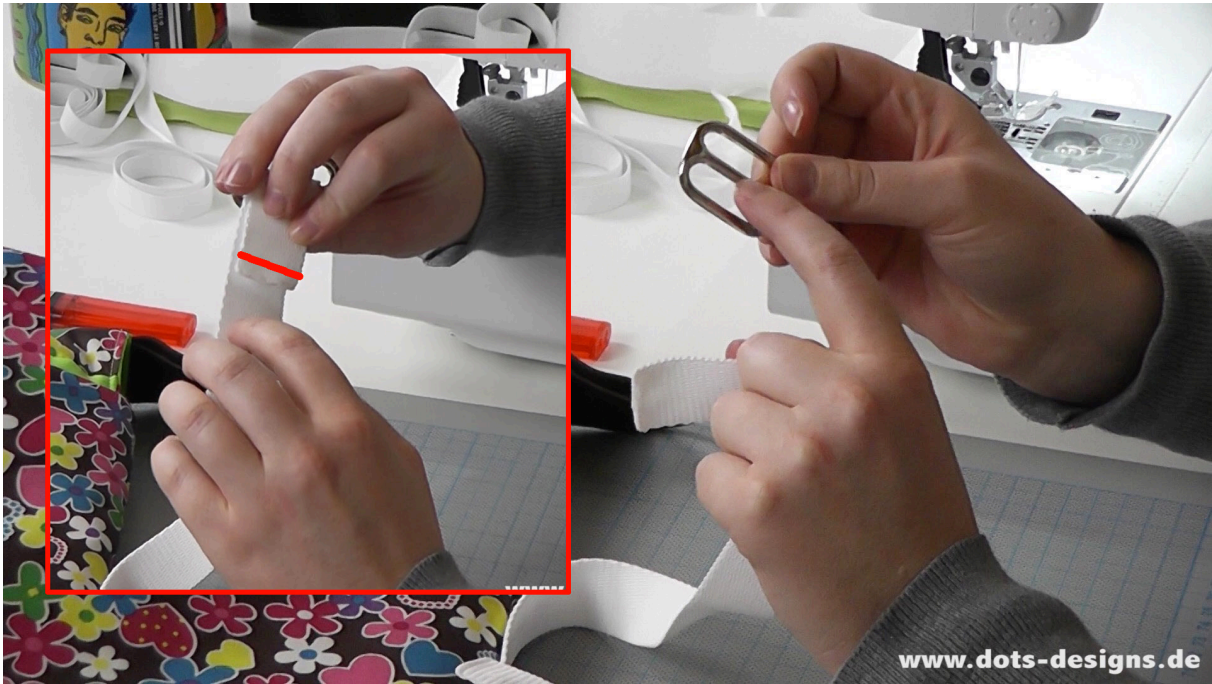
Jetzt nähst Du oben an der Kante nochmal entlang, so das wir auch gleichzeitig die Wendeöffnung mit verschliessen.



So, da wir die Tasche soweit fertig haben, machen wir nur das Gurtband. Dazu benötigst Du ein Gurtband was ca. 85cm lang ist, ein Feuerzeug, ein Gurtspanner und zwei Karabinerhaken.



Als nächstes schützen wir das Gurtband mit einem Feuerzug vor dem ausfransen.



Dann legst Du das Gurtband um den Mittelsteg und nähst das Gurtband fest. Beim nähen kannst Du auch ruhig ein paar mal vor und zurück nähen, so das alles schön fest bleibt.



Als nächstes nimmst Du dir einen Karabinerhaken und schiebst das Gurtband einmal durch.



Nun schiebst Du das andere Ende nochmal über das andere Band sozusagen.



Danach nimmst Du dir den zweiten Karabinerhaken und legst das Ende dadurch und nähst genauso fest wie eben bei dem Gurtspanner.



Dann machst Du die Karabiner an die D-Ringe fest.



Und fertig ist die Wickeltasche. ☺

Falls Du noch Fragen dazu hast, oder an einer Stelle nicht weiter kommst, kannst Du dir entweder das Video auf unserem Blog dazu anschauen, oder Du kannst mir auch gerne ein E-Mail an: info@dots-designs.de schicken.

Und nun viel Spaß mit der Wickeltasche.

Eure Jana