

Nähen für Anfänger
Nähen leicht gemacht und nicht unbedacht!



Dots Designs



E-Book Blazer „Judith“

Hallo meine Lieben,

es ist endlich soweit! Ihr habt ja schon sehnsüchtig auf den Blazer gewartet. ;-) Viele von euch haben uns vorher geschrieben, wie sie sich ihren perfekten Blazer vorstellen, wie z.B. eine abnehmbare Kapuze, Paspeltaschen, Ärmelpatches, und vieles mehr. Und das haben wir alles umgesetzt und was soll ich sagen?? Der Blazer sieht wunderschön aus. Vielen herzlichen Dank nochmal für die zahlreichen E-Mails und Kommentare. :-D

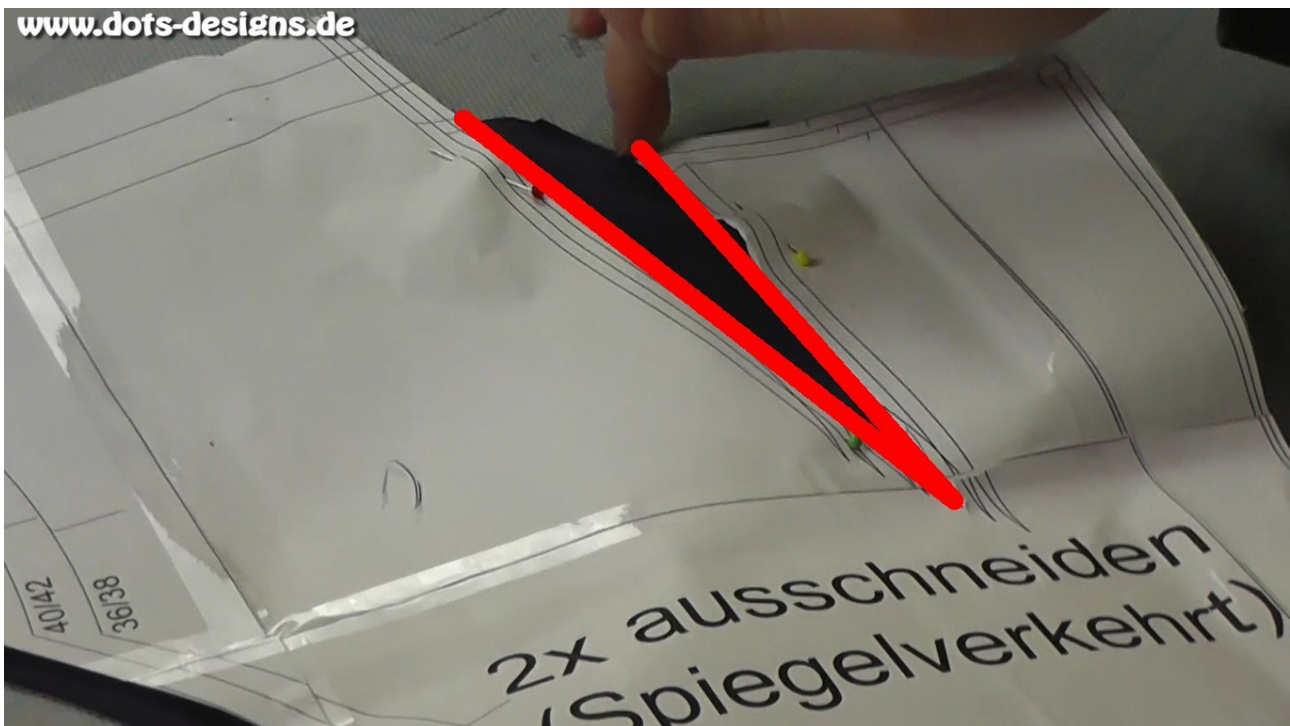
So also ran an die Nähmaschine, ich wünsche Dir ganz viel Erfolg. :-D

Das Schnittmuster gibt es unter:

<https://www.dots-designs.de/blazer-judith-naehen-fuer-anfaenger/>



Als erstes schneidest Du das Schnittmuster an einer kurzen Seite und einer langen Seite aus. (Siehe Foto) danach klebst Du es zusammen.



Als nächstes überträgst Du das Schnittmuster auf den Stoff. Aber ACHTUNG!! Bei dem Schnittmuster Vorderteil (vorne) überträgst Du den Abnäher **nicht** auf den Stoff. Der wird nämlich später auf den Stoff gezeichnet und vernäht.



Nun überträgst Du das Schnittmuster auf die Stoffe. Dann hast Du folgende Schnittmuster Teile vor Dir liegen: 2x Besatz für innen, 2x Vorderteil (Vorne), 2x Ärmel 2, 2x Ärmel 1, 2x Rückenteil (Seite), 2x Rückenteil (Mitte), 2x Besatz hinten, 2x seitliches Vorderteil, 2x Unterkragen, 1x Oberkragen (im Stoffbruch), 4x Taschenpaspel, 4x Innentasche, 4x Kapuze, 2x Kapuze Mittelteil, 2x Ellenbogen Patches. Zum ausschneiden legst Du den Stoff einfach rechts auf rechts, so hast Du direkt z.B. den Ärmel für die linke und die rechte Seite fertig. ;-)

Hinweis: Bei den Ellenbogen Patches bügelst Du auf der linken Seite vom Stoff, noch Vliesofix drauf. Und bei den Taschenpaspeln bügelst Du das Bügelvlies H250 drauf. Auch auf der linken Seite vom Stoff.



Stich:
Overlock oder normalen
Zickzackstich mit Stichbreite: 6mm und Stichlänge 3mm,
mit Jerseynadel.

Danach versäuberst Du alle Schnittmusterteile. Ausser die Taschenpaspeln, die Innentaschen und die Ärmelpatches. Diese werden nicht versäubert.



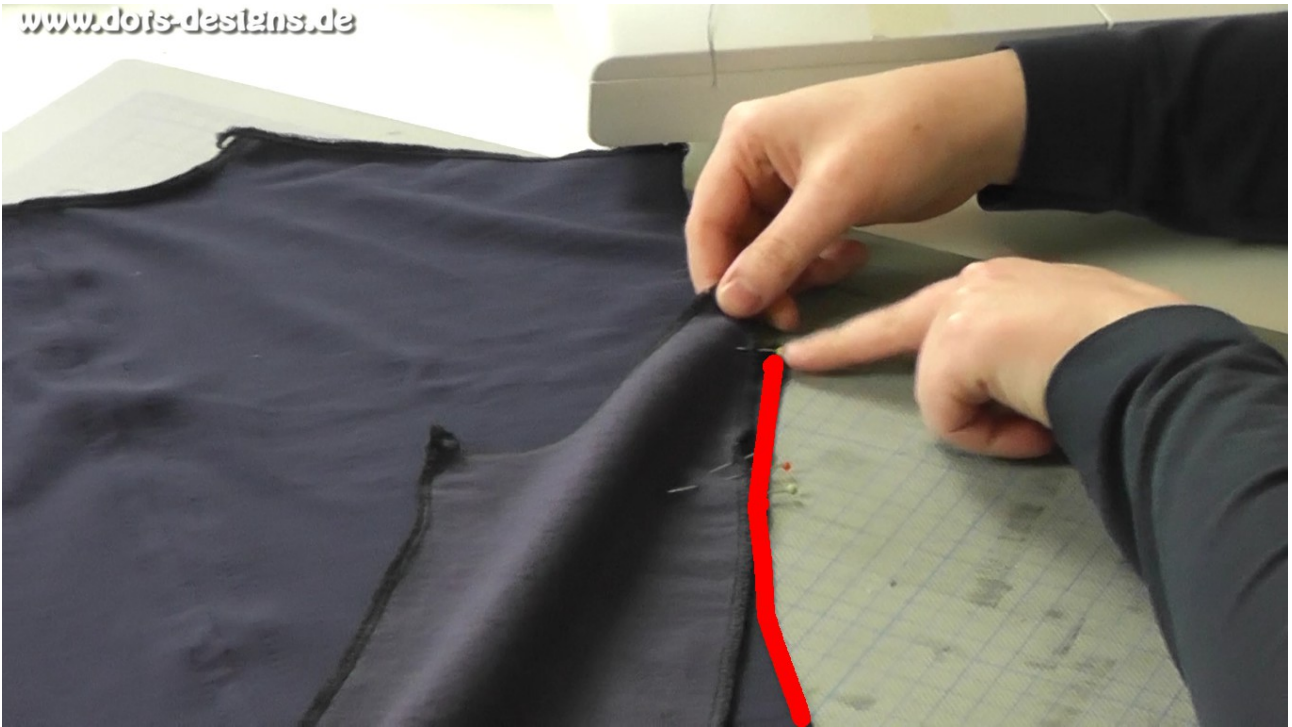
Als nächstes legst Du das Schnittmuster Rückenteil (Mitte), rechts auf rechts und nähst diese mit einer Nahtzugabe von 1,5cm und einem Geradstich einmal fest.



Nach dem vernähen, bügelst Du die Nahtzugabe auseinander und nähst von der rechten Seite jeweils links und rechts ca. 1cm von der Naht mit einem langen Geradstrich (4,5mm) drüber.



Nun benötigst Du das Rückenteil, was Du gerade vernäht hast und das Schnittmuster Rückenteil (Seite). Auf dem Schnittmuster Rückenteil (Seite) ist oben am Rand (siehe roten Punkt links) eine kleine Ecke, diese Ecke kommt auf den anderen Roten Punkt (rechts der Punkt).



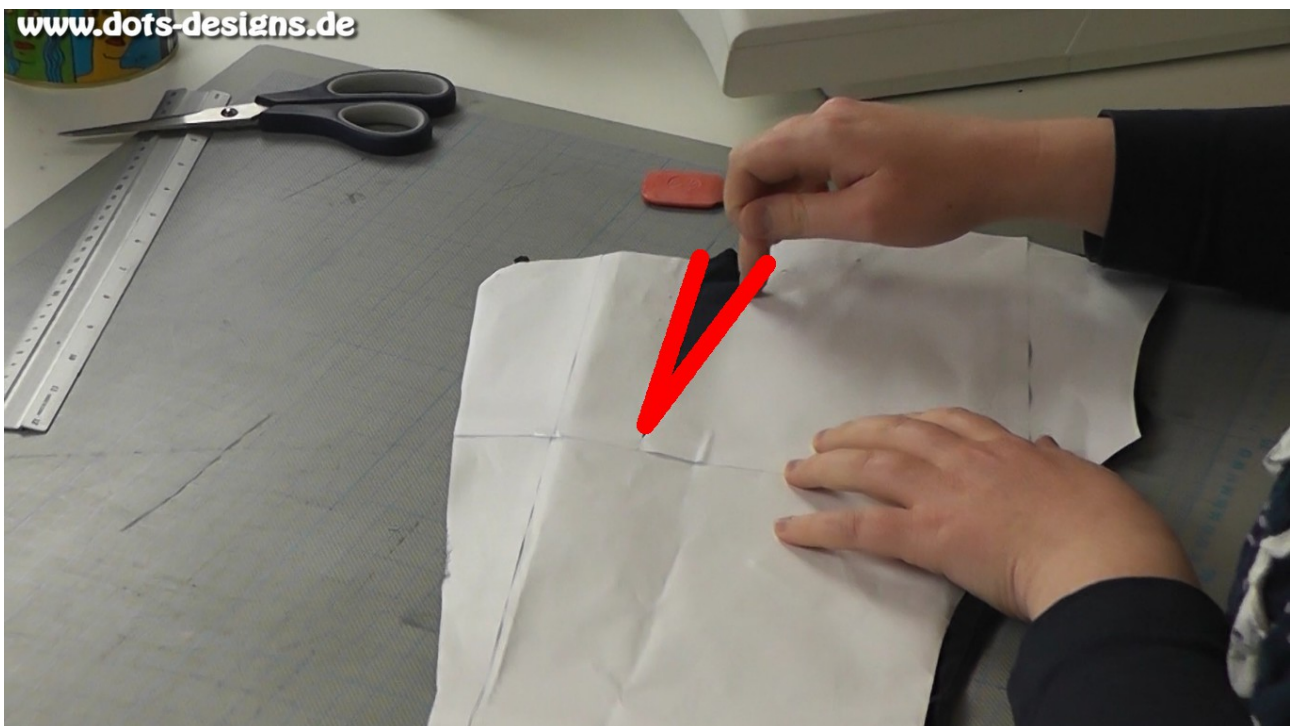
Jetzt legst Du das Rückenteil und Rückenteil (Seite) rechts auf rechts und nähst diese mit einer Nahtzugabe von 1,5cm zusammen.



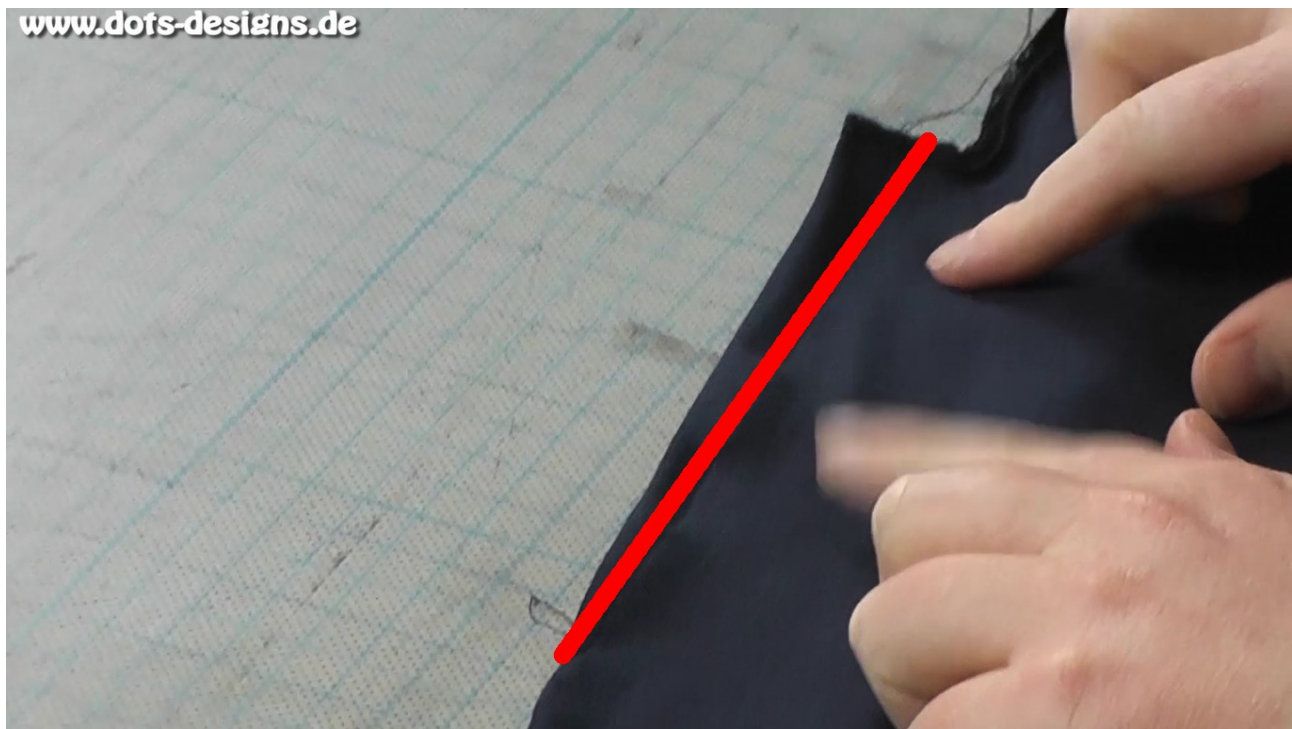
Das gleiche machst Du auch mit der anderen Seite. Hier bügelst Du auch die Nahtzugabe auseinander und nähst von aussen nochmal drüber.



Als nächstes legst Du das seitliche Vorderteil rechts auf rechts, auf das Rückenteil (Seite) und vernähst dieses auch mit einer Nahtzugabe von 1,5cm. Danach bügelst Du die Nahtzugabe um und nähst von aussen nochmal drüber.



Jetzt nähen wir den Abnäher in das Vorderteil (Vorne). Dafür legst Du das Schnittmuster auf das Schnittmuster Vorderteil (vorne) und zeichnest den Abnäher auf der linken Seite vom Stoff ein.



Dann legst Du die Markierungen aufeinander (rechts auf rechts) und nährst über die gezeichnete Linie.

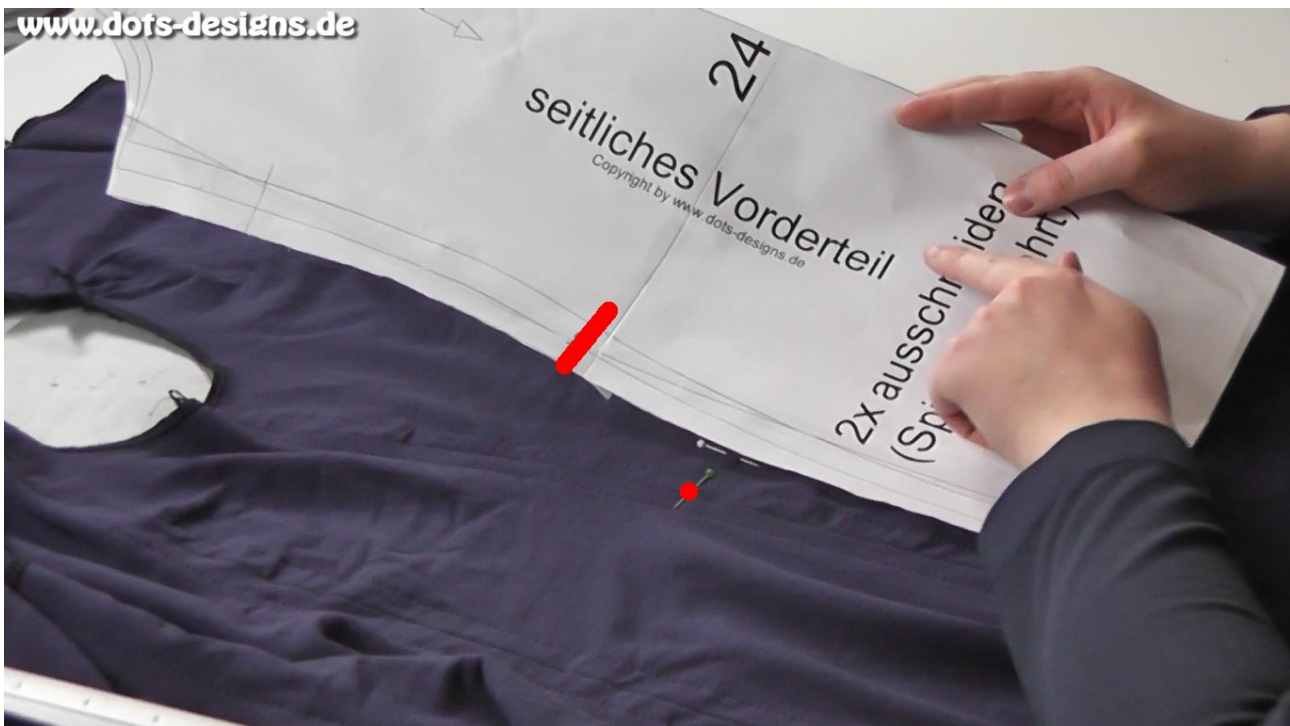


Nun legst Du das (seitliche) Vorderteil und das Vorderteil (vorne) rechts auf rechts und legst (siehe rote Punkte Foto) aufeinander. Unten am Saum vom seitlichen Schnittmuster bleiben ca.4cm übrig. Diese werden später nach innen geklappt.

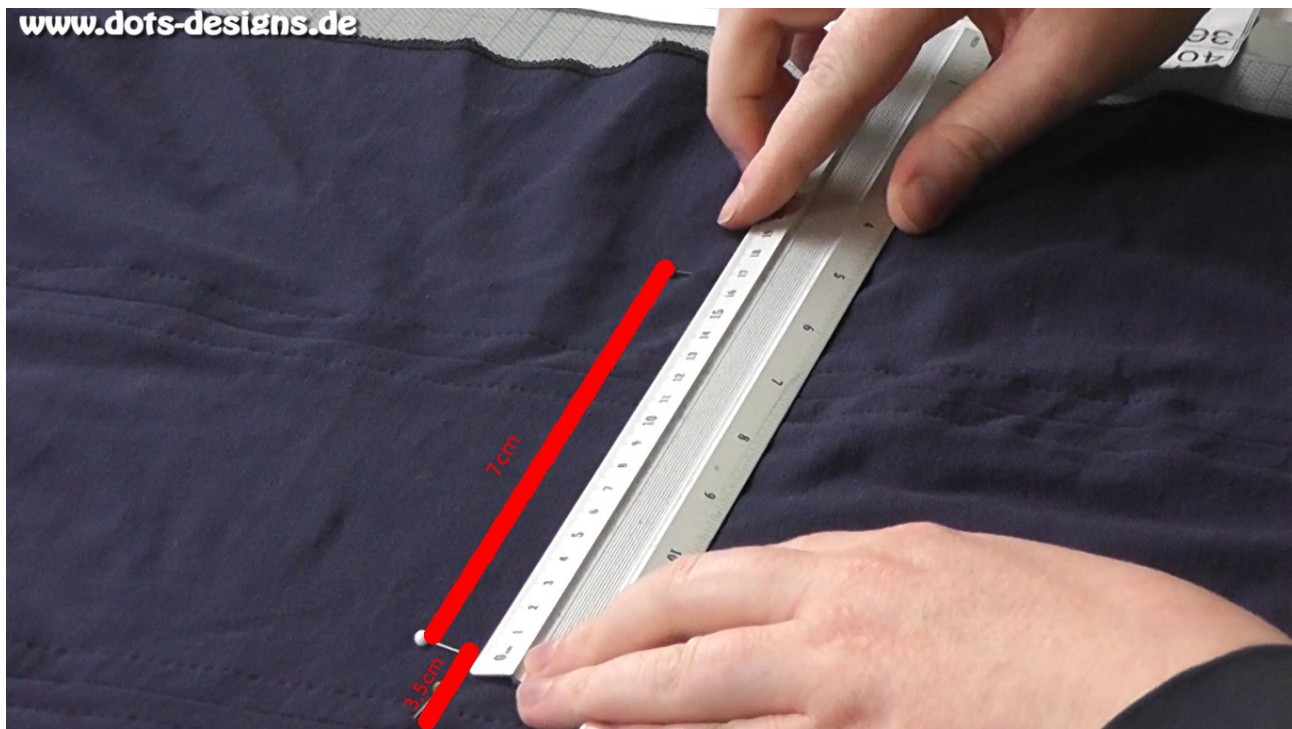
Dann nährst Du die abgesteckte Naht mit einer Nahtzugabe von 1,5cm fest. Diese bügelst Du auch auseinander und nährst von aussen drüber. Das gleiche machst Du auch mit der anderen Seite.



Als nächstes bügelst Du alle Taschenpaspeln einmal zur Hälfte um.



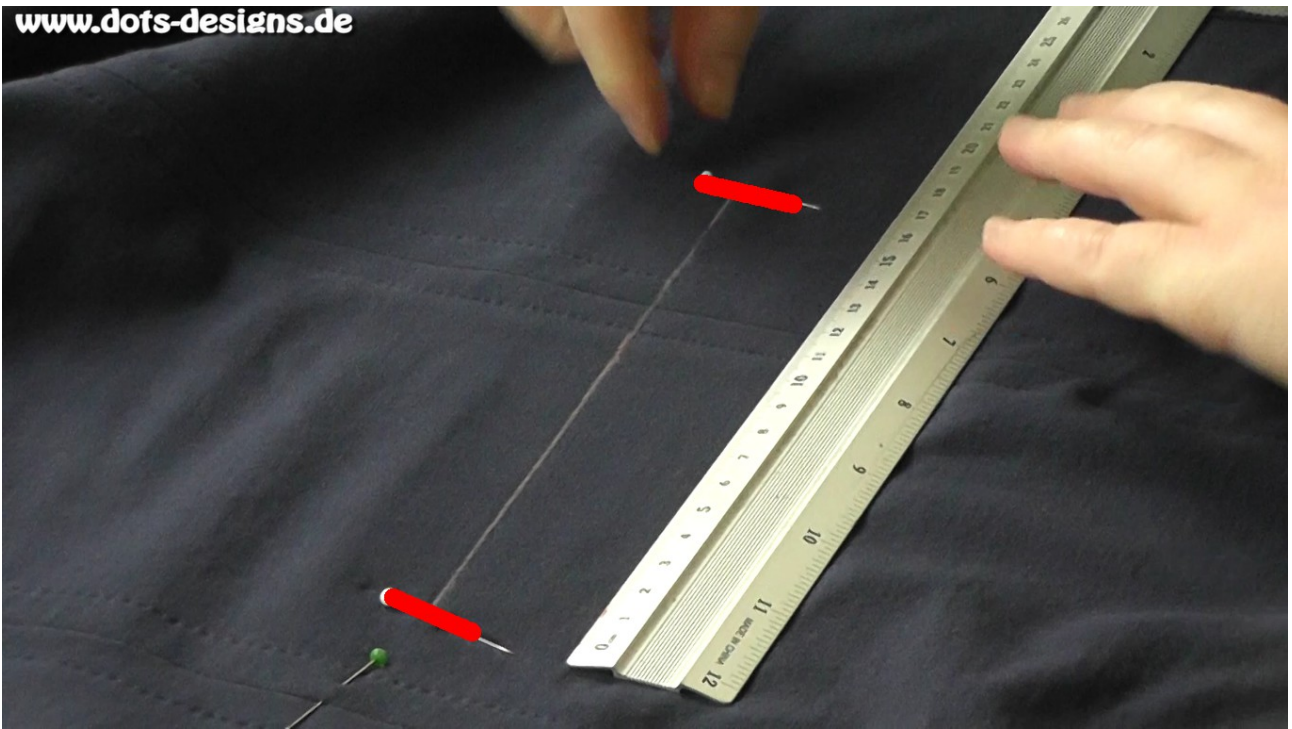
Nun zeichnest Du dir die Höhe von der Tasche auf dem seitlichen Schnittmuster ein.



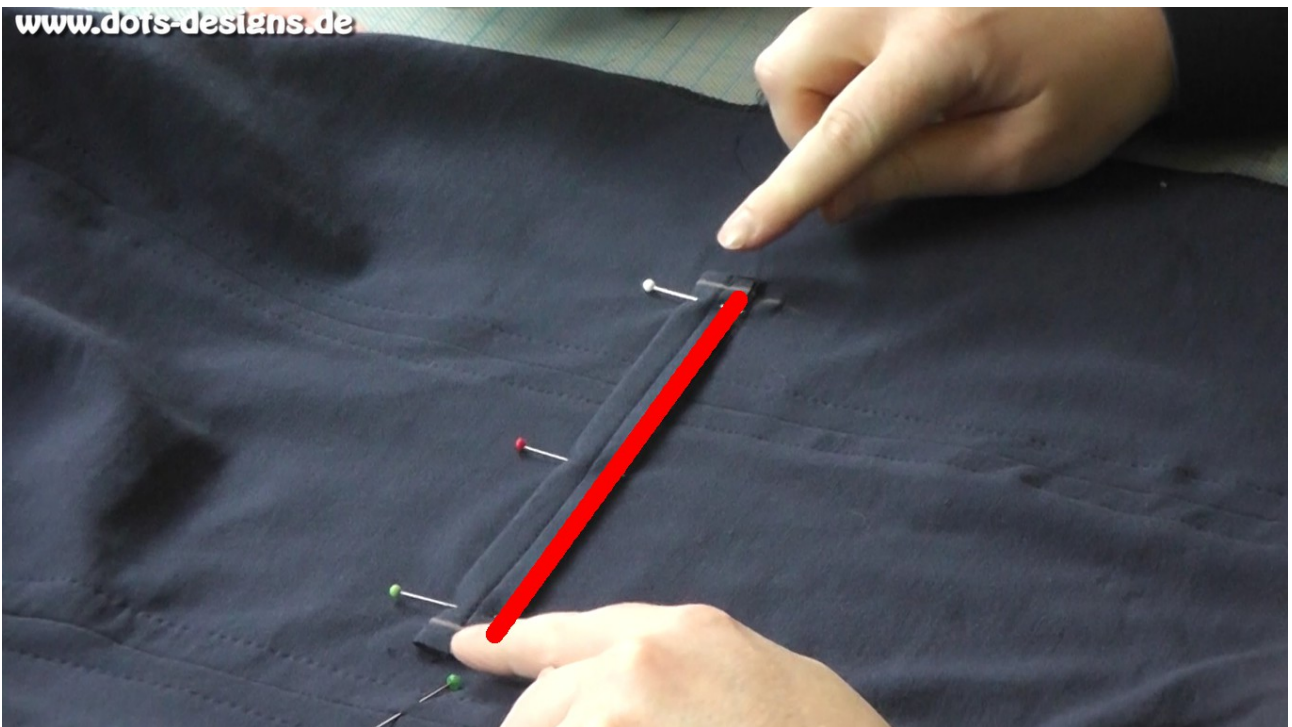
Nun misst Du von der Markierung aus 3,5cm nach rechts. Und von der Markierung dann nochmal 7cm nach rechts. Zwischen den Markierungen empfehle ich Dir ein Stück Bügelvlies zu bügeln, ca.19,5cm x 4cm.



Jetzt benötigst Du nochmal eine Taschenpaspel. Diese nähst Du jetzt mit einer Nahtzugabe von 7mm vom Stoffbruch aus zu. Einfach mit einem normalen Geradstich. Das gleiche machst Du auch mit den anderen 3 Taschenpaspeln.



Nun zeichnest Du eine Linie zwischen den Markierungen für die Tasche. Über diese Linie nähst du dann mit einem Geradstrich einmal drüber. Du darfst aber nicht über die Markierung nähen. Es müssen genau die 17cm eingehalten werden.



Dann legst Du die Kante von der Taschenpaspel, mit der offenen Seite auf die genähte Linie, die Du auf dem Blazer genäht hast. Und nähst nochmal auf die genähte Naht, von der Taschenpaspel drüber. Halte hier auch auf jedenfall die 17cm ein.



Das gleiche machst Du auch mit der Taschenpaspel für darunter.



Als nächstes wendest Du den Blazer so, dass die linke Seite oben liegt. Dann schneidest du die genähte Naht auf dem Blazer auf und schneidest links und rechts V's ein. Diese sollten 1cm lang sein.



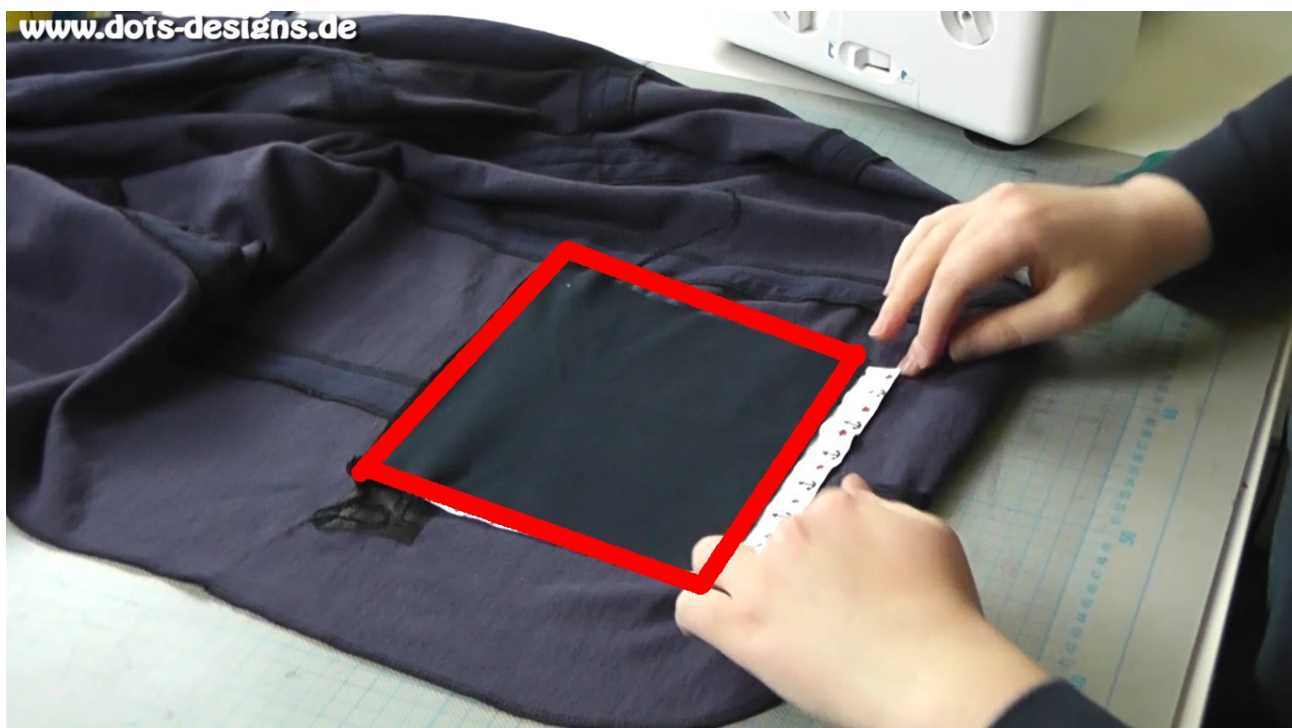
Nun klappst Du die Taschenpaspeln einmal auf die linke Seite um und bügelst drüber. Dann nimmst Du dir eine Seite von den Paspeln zusammen mit dem eingeschnittenen V und nähst das V und die Paspeln fest. Das gleiche machst Du auch mit der anderen Seite.



Jetzt benötigst Du eine Innentasche. Diese legst Du mit der rechten Seite auf die untere Paspelkante und nähst diese fest.



Dann klappst Du die Innentasche nach unten.



Nun legst Du die andere Innentasche auf die obere Kante von der Paspel und nähst sie fest. Danach nähst Du die anderen Seiten mit der anderen Innentasche fest. Überstehende Stoffkanten kannst Du einfach abschneiden. So, dass alles machst Du auch nochmal mit der anderen Seite vom Blazer.



Danach legst Du die Schulternähte rechts auf rechts aufeinander und vernähst diese mit einer Nahtzugabe von 1,5cm.



Nun legst Du den Besatz für hinten rechts auf rechts und nähst diesen mit einer Nahtzugabe von 1,5cm zu. Hier klappst Du auch wieder die Nahtzugabe auseinander und nähst von aussen nochmal drüber.



Als nächstes benötigst Du den Besatz für innen und den Besatz (hinten). Diese legst Du rechts auf rechts und vernähst die Schulternähte mit einer Nahtzugabe von 1,5cm.



Nun legst Du beide Unterkragen rechts auf rechts aufeinander und nähst diese fest. Und bügelst sie auch wieder auseinander und nähst von aussen drüber.



Danach legst Du Unterkragen und Oberkragen rechts auf rechts aufeinander. Und nähst sie mit einer Nahtzugabe von 1,5cm fest. Danach schneidest Du die Ecken ab und wendest es auf rechts und bügelst einmal drüber.



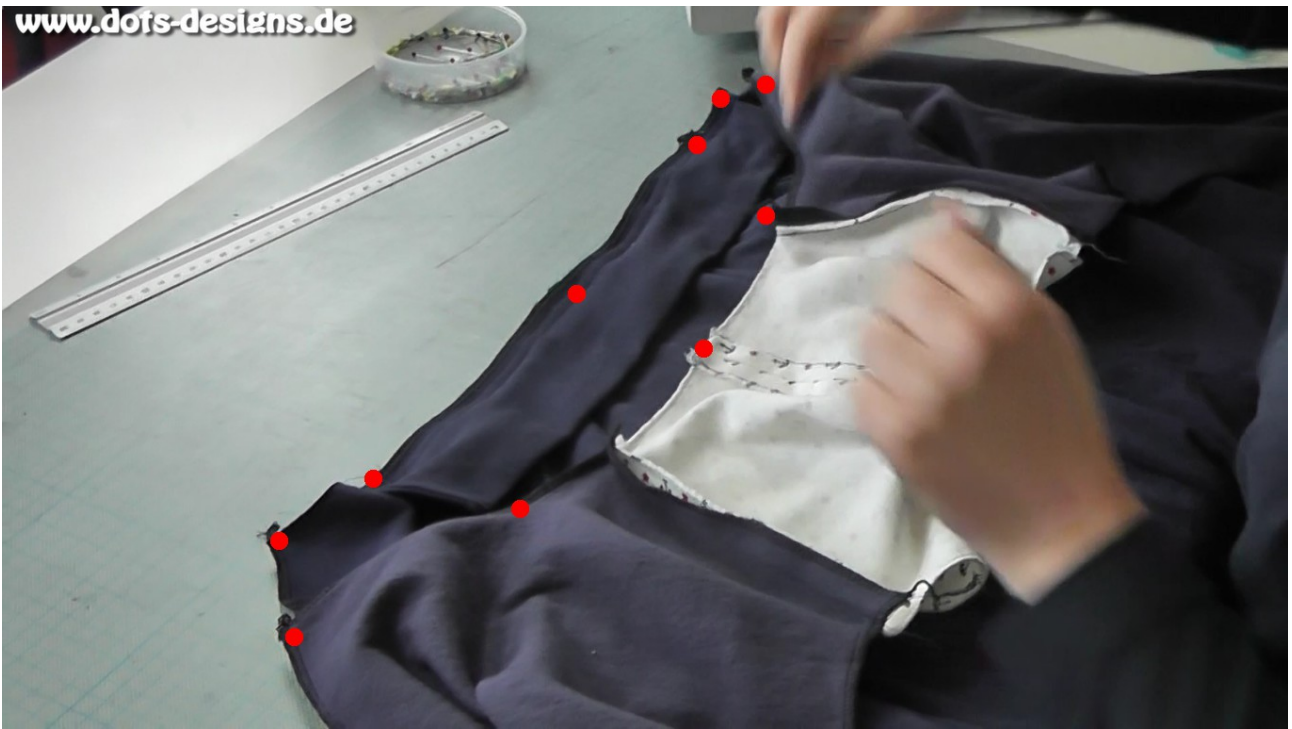
Nun legst Du den Kragen auf den Kragen vom Blazer, rechts auf rechts. Dann steckst Du alles gleichmäßig zusammen. Das ganze nähst Du mit einer Nahtzugabe von 1,5cm fest.



Beim vernähen musst Du darauf achten, dass Du parallel von der Kragenkante aus nähst. Also nicht komplett durch nähen.



Nun nähst Du noch den Rest vom Kragen fest. Der Kragen sollte 6cm kürzer sein als der Blazer.



Als nächstes legst Du den Besatz für innen rechts auf rechts auf den Blazer. Dann fixierst Du alles.



Danach nähst Du oben am Rand einmal den Beleg an den Blazer. Mit einer Nahtzugabe von 1,5cm.



Als nächstes vernähst Du noch den Rest vom Beleg an den Blazer. Hierfür verwendest Du eine Nahtzugabe von 7mm.



**Schritt 25:
Saum und Rest nähen.**

Nun bügelst Du den Saumen zweimal um ca.2cm um.



Als nächstes wendest Du den Kragen auf rechts. Falls Du einen dicken Sweat verwendest, kannst Du die Ecken vor dem wenden abschneiden. Danach nähst Du einmal um den Blazer herum. Ausser den Kragen, da nähst Du nicht drüber. Mit einer Nahtzugabe von 1,5cm nähst Du einmal herum.



So sollte es von aussen dann aussehen.



Als nächstes benötigst Du das Schnittmuster Ärmel „1“ und Ärmel „2“. Auf dem Schnittmuster Ärmel „1“ findest Du für deine Größe eine Markierung. Diese Markierung überträgst Du auf den Stoff. Danach legst Du die Stoffe rechts auf rechts und vernäht diese mit einer Nahtzugabe von 1,5cm. Danach klappst Du die Nahtzugabe auseinander und bügelst einmal drüber und von aussen nähst Du auch noch den Zierstich drüber.



Nun schaust Du jetzt wo Du Dein Ellenbogenpatch hin haben möchtest. Dafür legst Du dir den Ärmel einmal um. Wenn Du dir den Ärmel umlegst muss deine Markierung hinten am Rücken sein. So erfährst Du direkt welcher Ärmel, die linke und welche für die rechte Seite ist.



Dann bügelst Du den Patch nach der Anleitung von VliesoFix fest und nähst knapp am Rand nochmal den fest.



Danach klappst Du den Ärmel rechts auf rechts. Dann vernähst Du ihn mit einer Nahtzugabe von 1,5cm.



Als nächstes fixierst Du den Beleg für den Rücken an die Ärmelöffnung.



Danach nähst Du die Ärmel in die Ärmelöffnung.



Damit der Besatz für innen nicht immer nach aussen klappt beim tragen, empfehle ich dir ihn an der Innentasche mit einem Geradstich zu vernähen. Also nur eine kleine Ecke vom Besatz vernähen.



Danach ziehst Du dir den Blazer einmal an um zuschauen, um wieviel cm Du den Saum von den Ärmel nach innen nähen musst. Dann nähst Du den Saum einmal fest.



Als nächstes nähst Du die Innenkapuze. Hierfür legst du die Kapuze und das Kapuzen-Mittelteil, rechts auf rechts und nähst diese mit einer Nahtzugabe von 7mm fest.



Dann nähst Du die andere Seite von der Kapuze dran. Bei mir hat sich das Mittelteil etwas verzogen beim nähen. Wenn dass bei dir auch der Fall sein sollte, kannst Du den überstehenden Stoff einfach abschneiden.



Nun legst Du die Kapuze rechts auf rechts ineinander und nähst die Kapuze mit einer Nahtzugabe von 1,5cm zu.



Dann wendest Du die Kapuze und klappst unten den Saum um 2cm nach innen. Danach nähst von aussen auch einmal drum herum.



Als nächstes benötigst Du die Jersey Druckknöpfe. Der erste Druckknopf kommt 2,5cm unterhalb von Kragen. Das gleiche auch mit der anderen Kragenseite.



Der nächste Knopf kommt direkt hinter der Schulternaht. Hier auch 2,5cm unterhalb vom Kragen.



Der letzte Knopf kommt hinten auf die Mittelnahrt. Hier auch 2,5cm unterhalb vom Kragen.



Nun stanzt Du jetzt das Gegenstück auf die Kapuze. Hierfür fängst Du an der Ecke an und arbeitest dich an die anderen Knöpfe vor.



Als nächstes schaust Du auf welcher Höhe der Knopf vom Blazer genäht werden soll. Der Knopf sollte in der Höhe der Taille sein. Hierfür ziehst Du den Blazer einfach an, so kannst Du am besten schauen, wo genau Deine Taille ist.



Auf der rechten Seite vom Blazer nähst Du das passende Knopfloch (je nachdem wie große Dein Knopf ist) hin. **TIPP:** Bügel auf die linke Seite vom Stoff ein Stück Bügelvlies H250. Denn beim Knopfloch nähen kann es passieren, dass der Stoff sich verzieht. Und das wird durch das Bügelvlies verhindert.



Auf der linken Seite nähst Du dann den Knopfloch dran.



Ich wünsche Dir ganz viel Spaß mit deinem selbstgenähten Blazer! :-D

Falls Du noch Fragen haben solltest, kannst Du uns sehr gerne an info@dots-designs.de schreiben.

Ganz liebe Grüße Jana